



# FENERBAHÇE ÜNİVERSİTESİ LİSANSÜSTÜ EĞİTİM ENSTİTÜSÜ

## STRATEJİK PLANI

2022 – 2026

### Birim Tarihsel Perspektif

Fenerbahçe Üniversitesi 24/11/2016 tarih ve 2809 sayılı kanun ile kurulmuştur. Üniversitemiz bünyesinde faaliyet gösteren Lisansüstü Eğitim Enstitüsü 25/12/2019 tarih ve 30989 sayılı karar ile kurulmuştur.

Fenerbahçe Üniversitesi Lisansüstü Eğitim Enstitüsü, bilimsel faaliyetlerini özelde İstanbul ve çevre illeri, genel çerçevede ise ulusal çapta gereksinim duyulan akademik dünyada ve reel sektörde faaliyet gösterecek nitelikli insan kaynağına katkı sunmak adına sürdürmektedir.

Lisansüstü Eğitim Enstitüsü görevine 30.09.2020 tarihinde atanan Prof. Dr. Ahmet Selamoğlu bu görevini halen sürdürmektedir. Enstitüde Müdüre bağlı bir Müdür Yardımcısı ve bir Enstitü Sekreteri görev yapmaktadır.

### Misyon

Bağımsız, analitik, eleştirel düşünce yapısına sahip, yüksek etik değerlerle donanmış, ulusal ve uluslararası düzeyde akademik derinliğe sahip, disiplinindeki gelişmeleri takip ederek araştırma ve geliştirme faaliyetleri yürütebilen, teorik altyapısını profesyonel veya akademik yaşamda egzersiz edebilen uzmanlar yetiştirmek

### Vizyon

Alandaki sorunlara akademik disiplin çerçevesinde yenilikçi ve yaratıcı bir perspektifle yaklaşabilen bireyler yetiştiren, akademik çalışmalarıyla bilimsel literatüre katkı yapan mezunlarıyla maruf bir Enstitü olmak

### Değerler

- Ulusal değerleri benimsemek ve küresel bir bakışa sahip olmak
- Etik kurallara bağlı kalmak
- Kurumsal ve akademik yaşamda girişimci bakış açısını uygulamak
- Çevik yönetim, yeni koşullara adaptasyon, esneklik ve sürdürülebilirlik unsurlarına önem vermek
- Toplam Kalite Yönetimi unsurlarını uygulamak
- Akademik özgürlükleri öncelemek
- Ortak çalışmaya yatkın olmak
- Sosyal sorumluluk prensiplerini benimsemek

### Paydaş Profili

Enstitümüz akademik faaliyet ve hizmetlerine katkı sağlama potansiyeli bulunan iç ve dış paydaşlar Tablo 1’de gösterilmiştir. Enstitümüz yürüttüğü lisansüstü eğitim-öğretim faaliyetlerinde iç ve dış paydaşların fikirlerini göz önünde bulundurarak YÖK nezdinde program başvurularını hazırlamakta, mevcut programların güncellemesini yapmakta ve profesyonel yaşam-akademik kariyer dengesini gözetmek suretiyle ilgili müfredatları tasarlamaktadır.



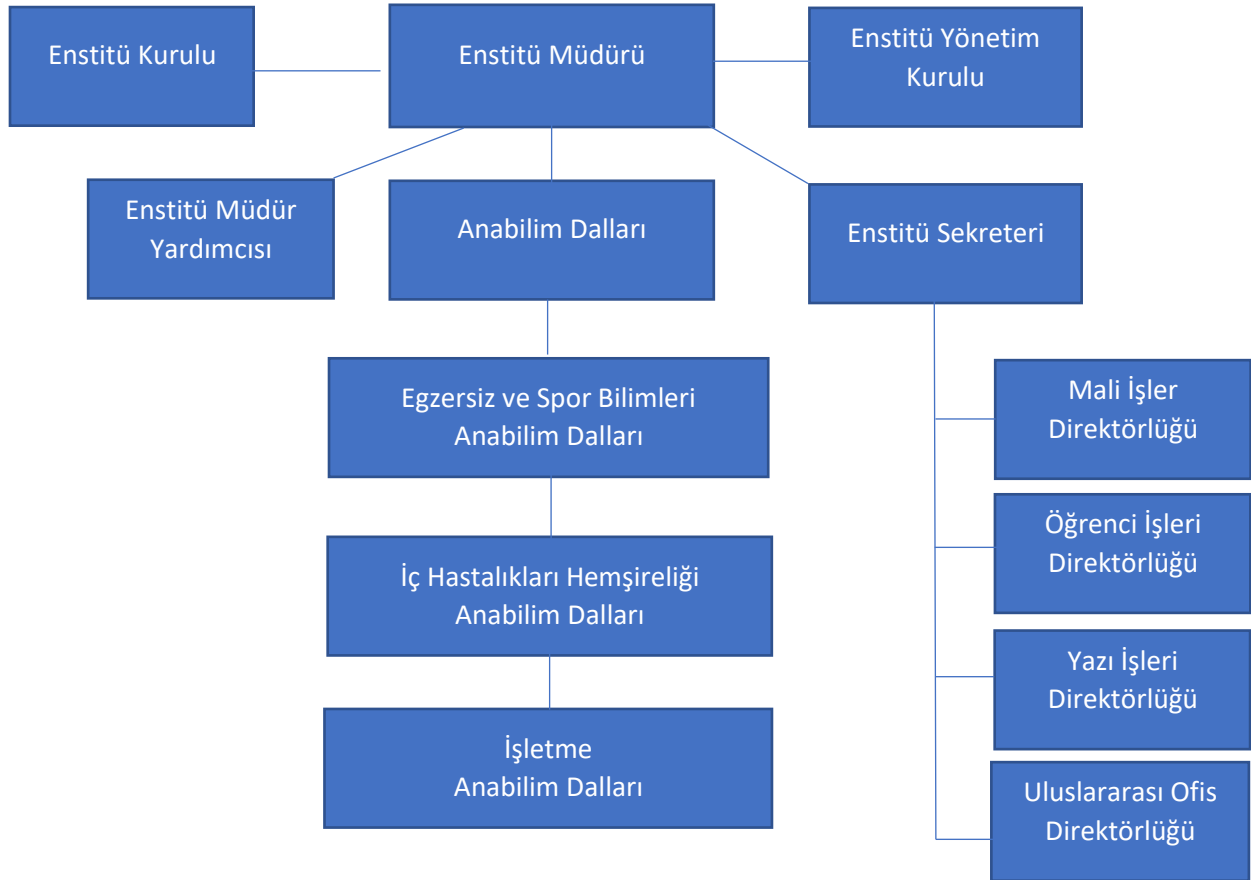
**Tablo 1:** Paydaşların Dizilimi

Paydaş İsmi	Pozisyonu
Akademik Personel	İç Paydaş
İdari Personel	İç Paydaş
Fenerbahçe Üniversitesi Öğrencileri	İç Paydaş
Fenerbahçe Üniversitesi (Potansiyel) Mezunları	Dış Paydaş
TÜBİTAK	Dış Paydaş
YÖK	Dış Paydaş
ÜAK	Dış Paydaş
Prof. Dr. Alpay Hekimler	Dış Paydaş
Ruşen Çetin	Dış Paydaş
Kurtuluş Okutan	Dış Paydaş

### Enstitü İnsan Kaynakları Profil Analizi

2021-2022 akademik yılı itibariyle Lisansüstü Eğitim Enstitüsü bünyesinde 3 Anabilim dalında görev yapan 7 Profesör, 9 Doçent ve 9 Doktor Öğretim Üyesi görev yapmaktadır. Enstitümüzün organizasyon şeması Şekil 1’de belirtildiği gibi tasarlanmıştır.

### Lisansüstü Eğitim Enstitüsü Organizasyon Şeması



Enstitümüz, tecrübeli yöneticileri ve konularında uzman idari personeli ile eğitim hizmetlerinin verimli ve etkin bir biçimde sürdürülebilmesi adına iş güvenliği, iş sağlığı, iş etiği unsurlarına bağlı kalmak suretiyle bağlı birimlerle gerekli insan kaynakları çalışmalarını gerçekleştirmektedir. Personel kalifikasyonlarının geliştirilmesi, değişen koşullara adaptasyon kabiliyetlerinin artırılmasına yönelik



kurum içi seminer ve faaliyetler düzenlenmektedir. Personelimiz güncel mevzuatı anlık olarak takip etmekte ve çerçeve yönetmelik uyarınca gerekli düzenlemeleri uyum çerçevesinde gerçekleştirmektedir.

### **Mevzuat**

Üniversite web sayfası [www.fbu.edu.tr](http://www.fbu.edu.tr)'de "FBÜ Hakkında" Sekmesinde bulunan Mevzuat sekmesi Enstitüye ilişkin Lisansüstü Eğitim ve Öğretim Yönetmeliği bulunmaktadır. İlgili yönetmelikler, <https://www.fbu.edu.tr/fakulte/14/lisansustu-egitim-enstitusu> linkinde bulunan Lisansüstü Eğitim Enstitüsü adresinde Genel Bilgiler> Öğrenci sekmesinde süreçler bulunmaktadır. Bu süreçler aslen YÖK'ün çerçeve yönetmeliği olan 20/04/2016 tarihli Resmî Gazetede yayımlanan Lisansüstü Eğitim ve Öğretim Yönetmeliği ile FBÜ Lisansüstü Eğitim ve Öğretim Yönetmeliği'ndeki maddelere göre düzenlenmiştir. Öğrenci, Enstitü tarafından hazırlanan şablon süreçlerinde kronolojik olarak eğitim süreçlerini, tez ve mezuniyet işlemlerini takip edebilmektedir. Lisansüstü Eğitim Enstitü bünyesindeki faaliyetlerini düzenleyen ilgili yönetmelikler Enstitü> Genel Bilgiler> Öğrenci sayfasında bulunabilir.

### **Yönetmelik ve Süreçler**

*Yükseköğretim Kurulu Lisansüstü Eğitim ve Öğretim Yönetmeliği*

*FBÜ Lisansüstü Eğitim ve Öğretim Yönetmeliği*

*Süreçler*

*Tezsiz Yüksek Lisans Süreci*

*Tezsiz Yüksek Lisans ve Mezuniyet İşlemleri*

*Tezli Yüksek Lisans Süreci*

*Tezli Yüksek Lisans Tez ve Mezuniyet İşlemleri*

*Doktora Süreci*

*Doktora Tez ve Mezuniyet İşlemleri*

### **Eğitim ve Öğretim ile Öğrenci Sayıları**

Yüksek lisans düzeyinde 3 fakülte'deki akademisyenlerin görev aldığı 6 Programda eğitim-öğretime devam edilmektedir. İşletme Programı henüz kuruluş onayı almıştır ve 2022-2023 akademik yılı itibariyle öğrenci kabulüne başlayacaktır. Enstitü bünyesindeki programların sayıları aşağıdaki gibidir.

<b>FBÜ LİSANSÜSTÜ EĞİTİM ENSTİTÜSÜ</b>	<b>Öğrenci Sayısı</b>
<b>Egzersiz ve Spor Bilimleri Anabilim Dalı Başkanlığı</b>	
Spor Bilimleri Doktora	2
Spor Bilimleri Tezli Yüksek Lisans	12
Spor Bilimleri Tezsiz Yüksek Lisans	3
<b>Hemşirelik Anabilim Dalı Başkanlığı</b>	
İç Hastalıkları Hemşireliği	5
<b>İşletme Anabilim Dalı Başkanlığı</b>	
İşletme (İngilizce) Tezli Yüksek Lisans	--
İşletme (İngilizce) Tezsiz Yüksek Lisans	--



## **Fiziksel Yapı**

Üniversitenin Ataşehir Yerleşkesinde 21.537 metrekare kapalı alan, Fenerbahçe Üniversitesi ve Fenerbahçe Spor Kulübü iş birliği doğrultusunda Spor Bilimleri Fakültesi eğitim-öğretim faaliyetleri içerisinde gerçekleştirilen uygulamalı derslerin yapıldığı Fenerbahçe Spor Kulübü Dereağızı Tesisleri'nde ise 44.745 metrekare kapalı alan bulunmaktadır.

Üniversitemiz fiziksel alan yeterlilikleri kapsamında derslikler ve laboratuvarlar yeterli donanıma sahip olup tüm dersliklerimiz son teknoloji ile donatılmıştır. Bununla birlikte yükseköğretimde öğrenim gören engelli öğrenciler için düzenlenen, Engelsiz Üniversite Ödülleri'nde üniversitemiz mekânsal erişebilirlik konusunda "Turuncu Bayrak" (Mekânda erişebilirlik) ödülünü almaya hak kazanmıştır.

Engelli Öğrenci Birimi, komisyon üyeleri ile düzenli olarak toplantılar gerçekleştirmektedir. Engelli öğrenci temsilcisi anket yoluyla belirlenmiştir. Her yarıyıl başında engelli öğrencilere yönelik oryantasyon toplantıları yapılmaktadır.

## **Hedef Alanları**

Hedef 1.1. Lisansüstü Eğitim Enstitüsü'nün programlarını ulusal ve uluslararası çapta tercih edilebilir ve rekabetçi kılmak

Hedef 1.2. Eğitim-öğretim hizmetinin akademik altyapısını geliştirmek

Hedef 1.3. Fenerbahçe Üniversitesi'ne başvuran ve kaydolan öğrencilerin akademik niteliklerini iyileştirmek

Hedef 1.4. Mevcut Eğitim – Öğretim programlarını geliştirmek

Hedef 1.5. Uluslararası dolaşımı sağlayan lisansüstü öğrencilerin sayısını artırmak

Hedef 1.6. Ulusal düzeyde yapılan akademik yayınları nitelik ve nicelik olarak geliştirmek

Hedef 1.7. Uluslararası düzeyde yapılan akademik yayınları nitelik ve nicelik olarak geliştirmek

Hedef 1.8. Reel sektör ve günümüz akademik dünyasının ihtiyaçlarıyla paralel olarak Lisansüstü eğitim programlarını nitelik ve nicelik olarak geliştirmek

Hedef 1.9 Üniversitemiz kurumsal kültürünü öğrencileri nezdinde konsolide etmek ve potansiyel mezunlarla ilişkileri geliştirmek

## **Göstergeler**

### **Hedef Alanı 1.1**

#### **Performans Göstergeleri**

PG 1: Kontenjan başına başvuran öğrenci sayısı

PG 1.2 Kontenjan başına başvuran uluslararası öğrenci sayısı

PG 1.3 Uluslararası öğrenci oranı %

PG 1.4 Ulusal öğrenci oranı %



### **Hedef Alanı 1.2**

PG 1: Öğretim üyesi başına düşen lisansüstü öğrenci sayısı

PG 2: Ders başına düşen öğrenci sayısı

PG 3: Öğretim üyesi başına düşen ders sayısı

PG 4: Öğretim üyesi başına düşen danışmanlık sayısı

PG 5: Mezuniyet oranı

### **Hedef Alanı 1.3.**

PG 1: Tezli yüksek lisans programlarına girişteki ALES ortalaması

PG 2: İngilizce programlara ve doktora programlarına girişteki dil puanı (YDS, YÖKDİL vb.)

### **Hedef Alanı 1.4.**

PG 1: Dış paydaşların önerileri ve toplumun ihtiyaçları ile paralel güncellenen müfredat ve ders içerikleri

PG2: Uzaktan eğitim yöntemiyle verilen derslerin sayısı

PG3: Öğrencilerin yıl sonu anketlerinde danışmanlık hizmetlerinden memnuniyet oranları

### **Hedef Alanı 1.5.**

PG 1: Uluslararası değişim programlarına katılan yüksek lisans öğrencilerinin sayısı

### **Hedef Alanı 1.6.**

PG 1: Enstitü bünyesinde hazırlanan lisansüstü tezlerden üretilen ulusal ve uluslararası kitap

PG 2: Enstitü bünyesinde hazırlanan lisansüstü tezlerden üretilen ulusal ve uluslararası kitap bölümü

PG 3: Enstitü bünyesinde hazırlanan lisansüstü tezlerden üretilen ulusal hakemli dergilerde yayımlanan makale sayısı

PG4: Enstitü bünyesinde hazırlanan lisansüstü tezlere ve bu tezlerden üretilen yayınlara yapılan toplam atıf sayısı

### **Hedef Alanı 1.7.**

PG 1: Enstitü bünyesinde hazırlanan lisansüstü tezlerden üretilen Web of Science'da taranan ve etki değeri Q1, Q2 olan dergilerde eser sayısı

PG 2: Enstitü bünyesinde hazırlanan lisansüstü tezlerden üretilen SCI-E, SSCI ve AHCI endekslerinde taranan dergilerde yayımlanmış eser sayısı

PG 3: Enstitü bünyesinde hazırlanan lisansüstü tezlerden üretilen ESCI ve Scopus endekslerinde taranan dergilerde yayımlanmış eser sayısı

PG 4: Enstitü bünyesinde hazırlanan lisansüstü tezlerden üretilen ve ÜAK'ın tarifıyla "diğer uluslararası hakemli dergiler" kapsamında yayımlanan eser sayısı



### Hedef Alanı 1.8

PG 1: Reel sektöre yönelik hazırlanan lisansüstü tezlerin sayısı

PG 2: Yenilikçilik ve girişimcilik unsurlarını içeren derslerin sayısı

PG 3: Enstitü programlarından mezun olup, kendi işini kuran mezunların sayısı

### Hedef Alanı 1.9

PG 1: Mezun bilgi sisteminde kayıtlı olan Enstitü Lisansüstü mezun sayısı

PG 2: Lisansüstü mezunlara yönelik yapılan faaliyetlerin sayısı

### SWOT Değerlendirmesi

Lisansüstü Eğitim Enstitüsü stratejik planını oluşturmak adına akademisyenler ve öğrenciler nezdinde çeşitli görüşmeler gerçekleştirilmiştir.

Yapılan görüşmelerde elde edilen veriler Enstitü yönetimince değerlendirilmiş ve Tablo 2’de gösterilen Güçlü Yönler, Zayıflıklar, Fırsatlar ve Tehditler belirlenmiştir.

**Tablo 1:** Güçlü Yönler, Zayıflıklar, Fırsatlar ve Tehditler

<b>GÜÇLÜ YÖNLER</b>
Fenerbahçe markası, bilinirliği ve toplumun tüm kesimlerinde Fenerbahçe markasına duyulan sempati
Yerleşkenin konumu
Nitelikli akademik kadro
Medicana Sağlık Grubu Desteği
Fenerbahçe Spor Kulübü ve Medicana Sağlık Grubu iş birliği
Fenerbahçe Üniversitesi Kütüphanesi’nin sağladığı dijital veri tabanlarına uzaktan erişim imkânı
Öğrenci değişim programları çerçevesinde (Erasmus, Farabi, Mevlâna vb.) çerçevesinde imzalanan ikili anlaşmaların sayısının artması
Enstitümüzün ulusal ve uluslararası tanınırlığını artırmak için yapılan faaliyetler
Staj ve istihdam olanakları
Ders içeriklerinin güncel gelişmelere paralel olarak sürekli iyileştirilmesi
İstanbul Finans Merkezi’ne coğrafi yakınlık
İç Kalite Güvence Sistemi’nin yapılandırılması

<b>ZAYIF YÖNLER</b>
Fenerbahçe Spor Kulübü ve Medicana Grubu arasındaki koordinasyon eksikliği
Fenerbahçe SK ve Medicana grupları ile Fenerbahçe Üniversitesi öğrencilerinin entegrasyonunu sağlayamama
Enstitü web sitesinin kullanıcı dostu olmaması
Tanıtım faaliyetlerinin görece yetersizliği
Bilimsel araştırmalara yönelik maddi teşviklerin sınırlılığı
Üniversitenin yeni kurulmasına binaen Erasmus programlarının henüz oluşturuluyor olması
Üniversitenin fiziksel imkanlarının yetersizliği
Fenerbahçe markasının bilinirliğine rağmen Üniversitesi’nin kurulduğunun bilgisinin toplumun geniş kesimlerine henüz yayılmamış olması
Yüksek lisans programlarımızın sayı ve çeşitlilik olarak sınırlı olması
Üniversitenin henüz yaşayan bir kampüs haline gelememesi, düzenlenen etkinliklere katılımın azlığı



### **FIRSATLAR**

Fenerbahçe Spor Kulübü'nün ve Medicana Sağlık Grubu'nun güçlü erişim ağları

İstanbul şehrinin sanayi, ticaret, kültür ve sanat alanındaki imkanları ve Fenerbahçe'nin kampüsünün şehrin dışında bulunmaması

Üniversitenin yakın gelecekte ülkemizin finans-kapitalinin merkezi olması beklenen İstanbul Finans Merkezi'nin yanı başında bulunması

Üniversite üst yönetiminin toplam kalite yönetimine öncelik vermesi

Ataşehir ve Ümraniye bölgelerinde kurumsal kariyer yapan beyaz yakalı çalışanların Fenerbahçe markasına ve yüksek lisans programlarımıza gösterebilecekleri potansiyel ilgi

Yüksek lisans programlarının sıfırdan çağın gereklerine uygun kurulması, mevcut statik bir yapının bulunmaması, Üniversitede çevik yönetim kültürünün bulunması

### **TEHDİTLER**

İstanbul'daki üniversite sayısı ve rekabetçi ortam (45 Vakıf + 13 Devlet)

Bazı vakıf üniversitelerinin agresif pazarlama yöntemleri ile sektörü domine etmesi

Türkiye ekonomisinin mevcut durumu, enflasyonun göreceli yüksekliği ve satın alma gücünün göreceli düşüşü

İstanbul'un maddi ve fiziki zorlukları nedeniyle aday öğrencilerde oluşabilecek demotivasyon

Kayıt sonrası öğrenci beklentilerini karşılamadaki yetersizliğe bağlı memnuniyetsizlik olasılığı

COVID-19 Pandemisi'nin yeniden nüksetme olasılığı